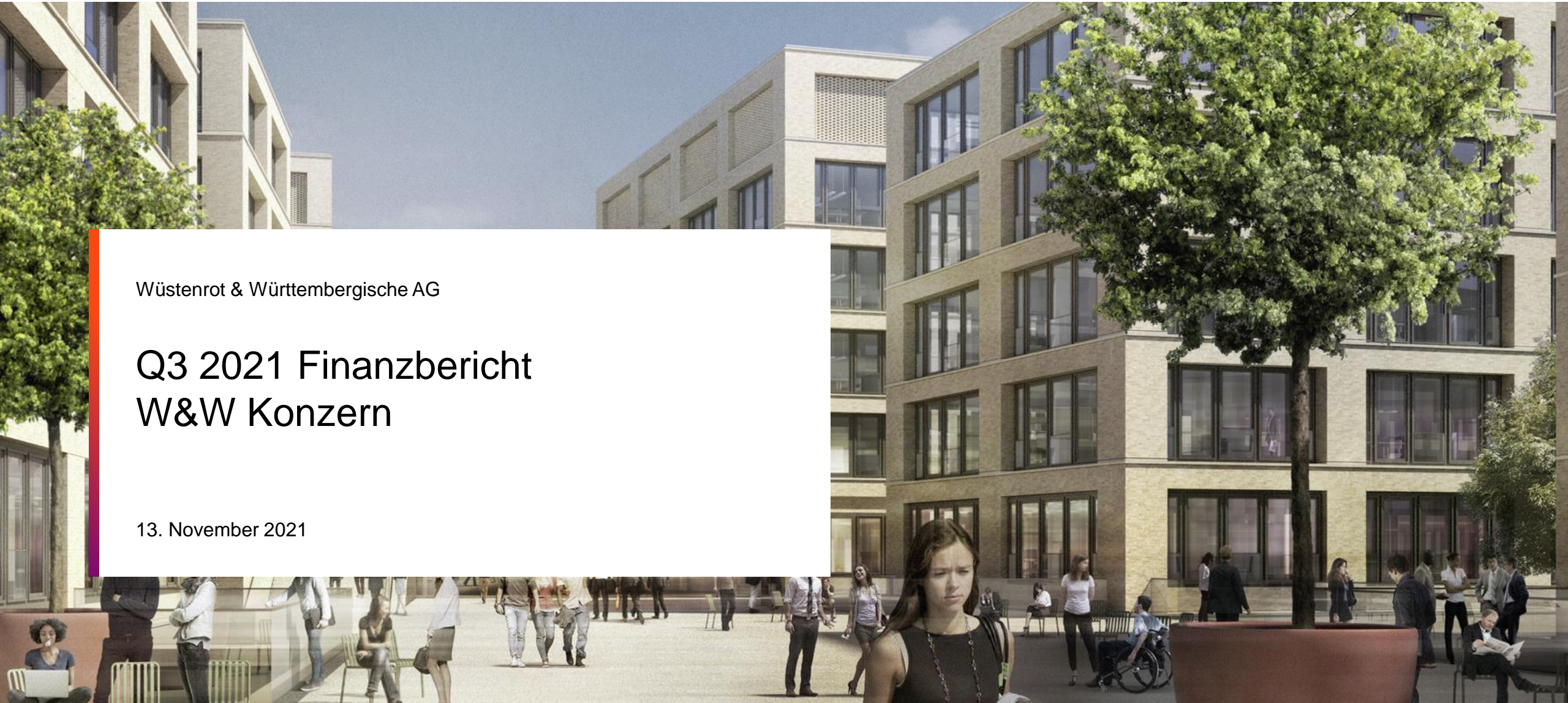


Wüstenrot & Württembergische AG

# Q3 2021 Finanzbericht W&W Konzern

13. November 2021



# Agenda

W&W – Überblick und Strategie

Entwicklung Konzern und Segmente Q3 2021

Ausblick

Anhang

# Unsere Wurzeln – 200 Jahre Erfahrung zum Thema Finanzierung



**1828** Gründung  
**Württembergische Privat-Feuerversicherungsgesellschaft**, die erste private Sachversicherung Süddeutschlands

**1921** Gründung  
**Wüstenrot (Gemeinschaft der Freunde)**, Deutschlands erste Bausparkasse

**1999** Zusammenschluss von **Wüstenrot und Württembergische**

**2005** Kauf  
**Karlsruher Versicherungsgruppe**

**2010** Kauf  
**Allianz Dresdner Bauspar AG**

**2017** Einführung neue Digitalmarke **"Adam Riese"**

**2018** Online-Plattform **Wüstenrot Wohnwelt** gestartet

**1833** Gründung  
**Allgemeine Rentenanstalt**, Deutschlands erste Rentenversicherung



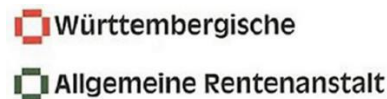
**1991** Württembergische Feuerversicherung und Allgemeine Rentenanstalt fusioniert in **Württembergische Versicherung AG**

**2001** Kauf  
**Leonberger Bausparkasse AG**

**2009** Kauf  
**Vereinsbank Victoria Bauspar AG**

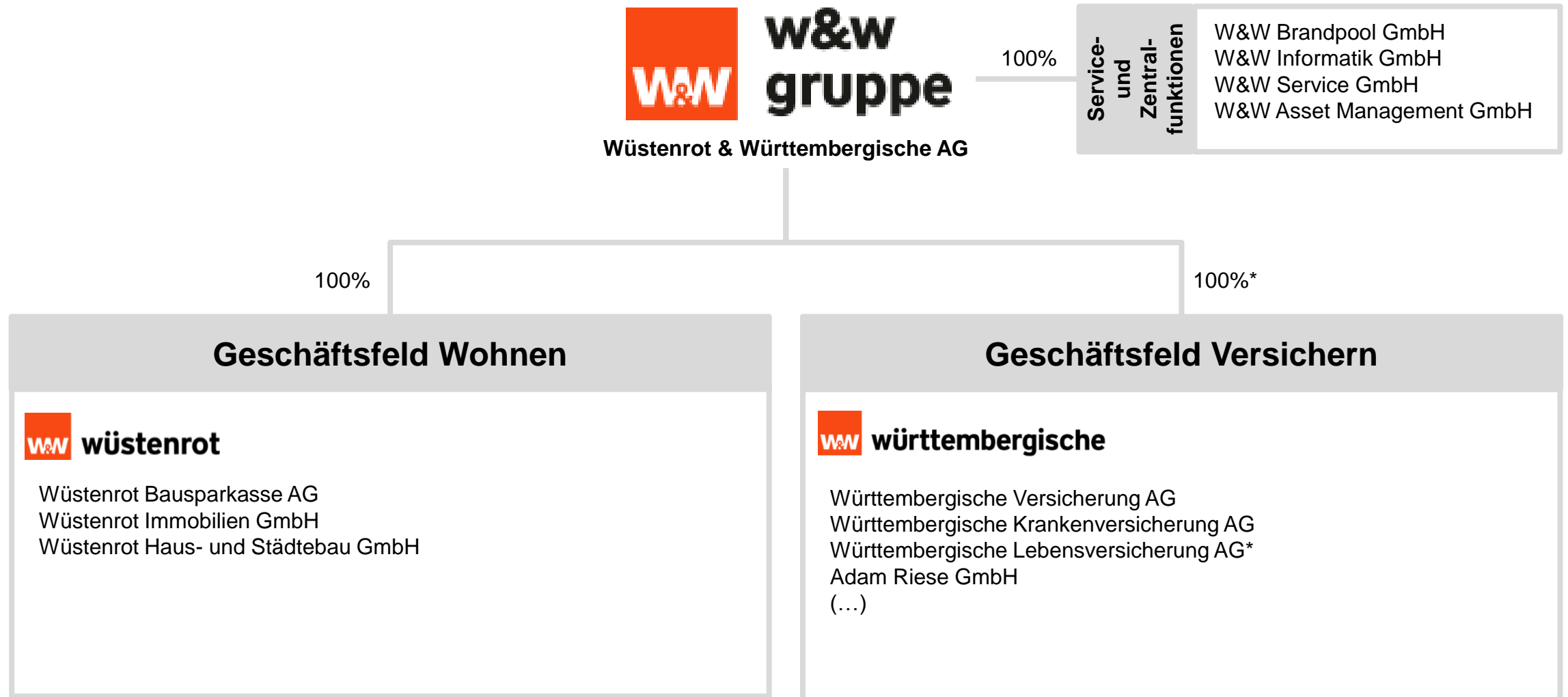
**2017** Beteiligung an **treefin GmbH**; Entwicklung der **"W&W FinanzGuide-App"**

**2018** Kauf  
**Aachener Bausparkasse AG**





# Struktur der W&W Gruppe



# Führende Banken- und Versicherungsgruppe in Deutschland

**# 2**  
Bausparen

**# 12**  
Lebensversicherung

**# 9**  
Schaden- &  
Unfallversicherung

**~6,7 Mio.**  
Kunden

**>6.000**  
Makler

**~6.400**  
Mitarbeiter

## Exzellenter Kundenstamm mit Wachstumspotenzial

**~6,7 Mio.**  
Kunden



Mehrere Verträge pro Kunde



Hohe Kundenbindung (geringe Abwanderungsrate)



Solventer Kundenstamm



Steigende digitale Affinität

# Wachstum durch starken Vertrieb und breite Positionierung

## Eigene Verkaufskanäle

~ 3.000 gebundene Makler  
Württembergische

~ 3.000 gebundene Makler  
Wüstenrot

Direkte Verkaufskanäle



## Partnerschaften und Kooperationen

### Banken



### Versicherungen



### Vertriebsnetze



### Makler

10,000  
deutschlandweit

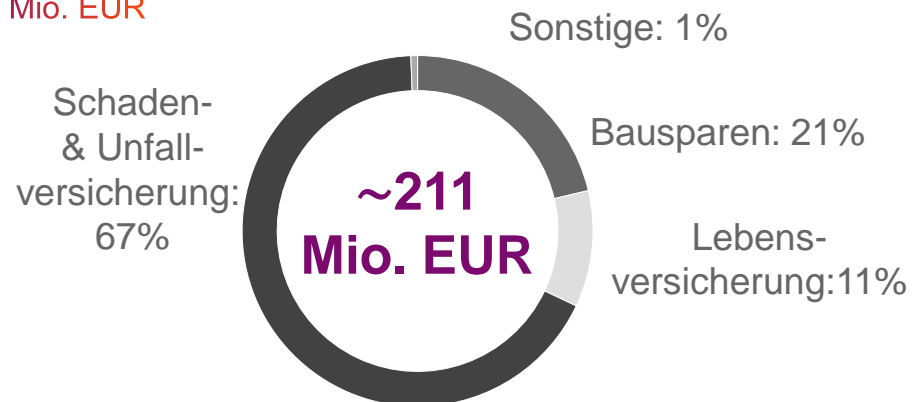
### Weitere



# Diversifiziertes Banken- & Versicherungsgeschäft mit starken Erträgen und solider Bilanz

## Konzern-Nettogewinn (IFRS, FJ2020)

in Mio. EUR



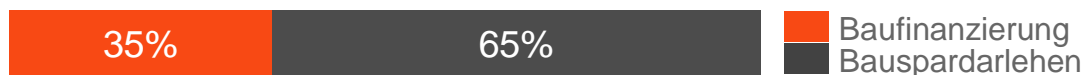
## Fokus auf Inlandgeschäft

W&W Gruppe ist fast ausschließlich in Deutschland tätig<sup>1</sup>

## Aufteilung Versicherung GBB (FJ2020)



## Aufteilung Bauspargeschäft (FJ2020)



## Konsolidierte Bilanz (IFRS)

31 Dez 2019  
in Mrd. EUR

31 Dez 2020  
in Mrd. EUR

Bilanzsumme	75,2	76,5
Kapitalanlagen	49,0	51,3
Baudarlehen	21,5	22,8
Versicherungstechn. Rückstellungen	37,4	39,4
Eigenkapital	4,8	5,1

## Regulatorisches Kapital

wesentlicher Gesellschaften<sup>2</sup>  
(in %)

31 Dez 2019  
(in %)

31 Dez 2020  
(in %)

W&W Gruppe	238,4	232,8
W&W AG (einzeln)	395,3	404,7
Württembergische Vers. AG (S&U)	181,1	201,4
Württembergische LV AG (Leben)	521,8	421,5
Wüstenrot Bausparkasse AG	16,8	16,2

1) Mehr als 99% der Umsätze von externen Kunden werden in Deutschland erzielt, 2) Solvency II Ratios der Versicherungsunternehmen, Kernkapitalquote der Wüstenrot Bausparkasse



# Auf den Punkt: Nachhaltigkeitsziele der W&W Gruppe

**„Grüne“ Produktalternativen in den Geschäftsfeldern ab 2022**

**Wir wollen in unserer Anlagestrategie neben ökonomischen verstärkt soziale und ökologische Belange einbeziehen**

**Wir arbeiten klimaneutral und reduzieren wo immer möglich unseren Druck & Verbrauch**

**Mit dem Paket Zukunft der Arbeit fördern wir das Thema flexibles Arbeiten und setzen uns mit der Charta der Vielfalt für mehr Diversität am Arbeitsplatz ein**

**Wir bleiben starker Förderer kultureller, sportlicher, sozialer und regionaler Angebote und bauen unsere Bildungspartnerschaften aus**

**Wir verankern das Thema Nachhaltigkeit in der Organisation durch ein Sustainability Board sowie einen Nachhaltigkeitsbeauftragten**

*Signatory of:* 13. Mai 2020



4. August 2020



**PSI**  
Principles  
for Sustainable  
Insurance

**W&W Gruppe setzt diese Ziele im Rahmen einer neuen Nachhaltigkeits-Strategie um**

# Agenda

W&W – Überblick und Strategie

Entwicklung Konzern und Segmente Q3 2021

Ausblick

Anhang

## Überblick 3. Quartal 2021: Rekordergebnis dank positiver Kapitalmarktentwicklung

Positive Beitragsentwicklung im Geschäftsfeld Versichern sowie hohe Absatzsteigerung in der Baufinanzierung.

Zum 30. September 2021 stieg der Konzernüberschuss nach Steuern auf 236,9 (Vj. 170,4) Mio. EUR.

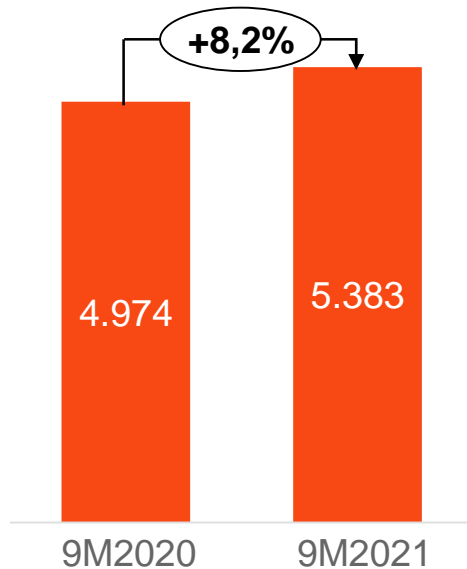
Belastungen durch hohe Elementarschäden im Juni und Juli durch Rückversicherungsprogramm begrenzt.

Der W&W Konzern setzt mit W&W Besser! den digitalen Transformationsprozess fort.

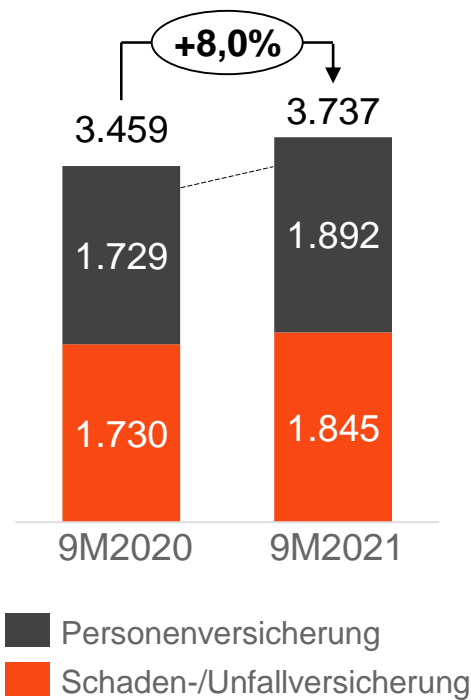
Die Spanne für die Ergebnisprognose 2021 von 280 bis 330 Mio. EUR in 2021 wird bestätigt.

# Starkes Wachstum im W&W Kerngeschäft

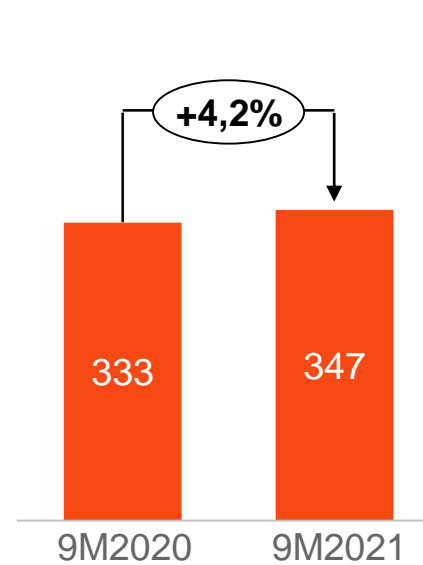
**Baufinanzierung**  
in Mio. EUR



**Bruttobeiträge**  
in Mio. EUR



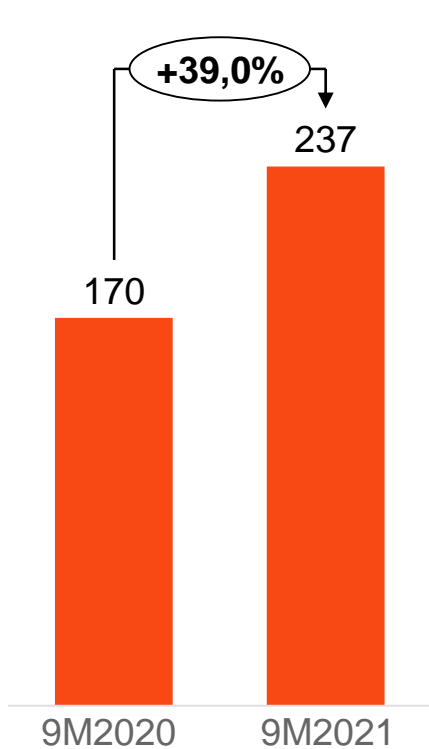
**Neukunden**  
in Tsd. EUR



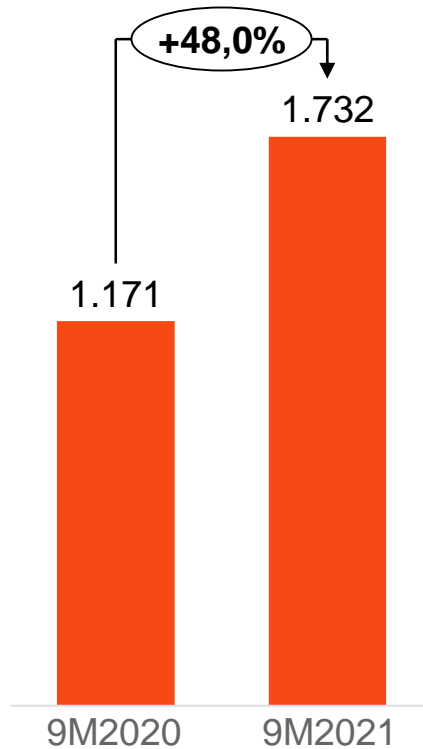
- **Deutliches Plus bei Baufinanzierung und Bruttobeiträgen der Versicherungen** (Schaden-/Unfallversicherung und Personenversicherung)
- **Positive Entwicklung der Neukunden.** Aufgrund Einstellung von treefin Vorjahresvergleich begrenzt aussagefähig

# Rekordergebnis durch Erholung der Kapitalmärkte und stabile Kosten

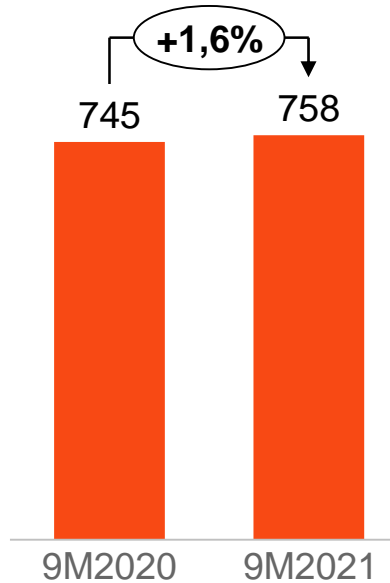
**Jahresüberschuss**  
in Mio. EUR



**Finanzergebnis**  
in Mio. EUR



**Verwaltungs-  
aufwendungen**  
in Mio. EUR



- Anstieg im Konzernergebnis durch **Erholung** der Kapitalmärkte und positiver Schadenentwicklung
- Finanzergebnis: Insb. **positive Aktienmarktentwicklung** führte zu Steigerungen im Bewertungsergebnis
- **Konsequentes Kostenmanagement** kompensierte tarifliche Gehaltssteigerungen im Personalaufwand



## IFRS-GuV: Rekordergebnis trotz konservativer Bilanzierung

Konzern GuV (in Mio. EUR)	9M 2021	9M 2020	Veränderung
Finanzergebnis	1.732	1.171	561
<i>Laufendes Ergebnis</i>	820	809	11
<i>Ergebnis aus der Risikovorsorge</i>	-10	-51	41
<i>Bewertungsergebnis</i>	370	-312	682
<i>Veräußerungsergebnis</i>	552	726	-174
Verdiente Beiträge (netto)	3.477	3.225	252
Leistungen aus Versicherungsverträgen	-3.732	-3.026	-706
Provisionsergebnis	-388	-369	-19
Verwaltungsaufwendungen	-758	-745	-13
Sonstiges betriebliches Ergebnis	14	12	2
<b>Konzernergebnis vor Ertragsteuern</b>	<b>346</b>	<b>268</b>	<b>78</b>
Ertragsteuern	-109	-97	-12
<b>IFRS Konzernüberschuss</b>	<b>237</b>	<b>170</b>	<b>67</b>

- Finanzergebnis: gekennzeichnet durch positive Kapitalmarktentwicklung. Bewertungsgewinne bei Aktien, Alternative Investments, Investmentfonds und FLV\*
- Beitragssteigerung sowohl in der Personenversicherung, als auch in Schaden-/Unfallversicherung (S/U)
- Leistungen aus Versicherungsverträgen: Anstieg resultierte i.W. aus der Personenversicherung. Die Bewertungsgewinne des Finanzergebnisses wurden hier den Kunden gutgeschrieben. Darüber hinaus höhere Leistungen in S/U durch Elementarschäden

## IFRS-Konzernbilanz: Bilanzsumme und Eigenkapital wegen Zinsentwicklung rückläufig

Konzernbilanz (in Mio. EUR)	9M 2021	12M 2020	Veränderung
Fin. Vermögenswerte erfolgswirksam zum Zeitwert bewertet	10.172	8.800	1.372
Fin. Vermögenswerte erfolgsneutral zum Zeitwert bewertet	35.494	38.863	-3.369
Fin. Vermögenswerte zu fortgeführten AK bewertet	25.921	25.174	747
Als Finanzinvestition gehaltene Immobilien	1.908	1.874	34
Sonstige Aktiva	1.949	1.777	172
Verbindlichkeiten	27.507	27.826	-319
<i>davon Einlagen</i>	24.784	24.675	109
Versicherungstechnische Rückstellungen	38.900	39.402	-502
Andere Rückstellungen	2.815	3.135	-320
Sonstige Passiva	1.363	1.040	323
Eigenkapital	4.859	5.085	-226
<b>Bilanzsumme</b>	<b>75.444</b>	<b>76.488</b>	<b>-1.044</b>

- Fin. Vermögenswerte erfolgswirksam zum Zeitwert bewertet:  
Bewertungsgewinne bei Aktien & FLV-Assets sowie bei strukturierten Produkten
- Fin. Vermögenswerte erfolgsneutral zum Zeitwert bewertet:  
Bewertungsverluste bei festverzinslichen Wertpapieren infolge des Zinsanstiegs im Jahresverlauf
- Versicherungstechnische Rückstellungen:  
Spiegelbild der Entwicklung der Aktivseite:
  - Rückgang der RfB zeigt Auswirkung des Zinsanstiegs auf festverzinsliche Wertpapiere
  - Gegenläufig Anstieg der Rückstellung für fondsgebundene Lebensversicherungen infolge der positiven Aktienmarktentwicklung

\*Fondsgebundene Lebensversicherung

# Segmentübersicht – Starkes Ergebnis besonders bei Schaden-/Unfallversicherung

Berichtspflichtige Segmente (in Mio. EUR)	9M 2021	9M 2020	Veränderung
Segment Wohnen	44,0	44,6	-0,6
Segment Personenversicherung	41,2	22,2	19,0
Segment Schaden-/Unfallversicherung	133,6	107,1	26,5
Alle sonstigen Segmente / Konsolidierung	18,1	-3,5	21,6
<b>Konzernergebnis</b>	<b>236,9</b>	<b>170,4</b>	<b>66,5</b>
<i>Ergebnis vor Steuern</i>	346	268	78
<i>Steuern</i>	-109	-97	-12

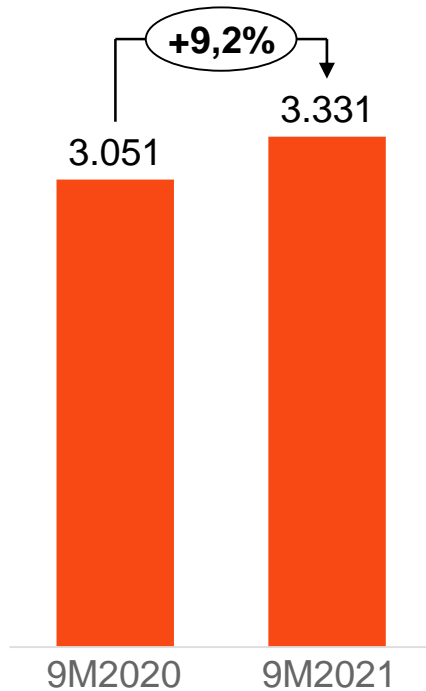
- Konzernergebnis auf Rekordniveau
- Haupttreiber ist der gute Schadenverlauf in der Schaden-/Unfallversicherung, trotz der Elementarschäden im Juni und Juli
- Positive Kapitalmarktentwicklung, die zu Bewertungsgewinnen führte

# Segment Wohnen: Operatives Ergebnis auf Vorjahresniveau

**Segmentergebnis**  
in Mio. EUR



**Baufinanzierung**  
in Mio. EUR



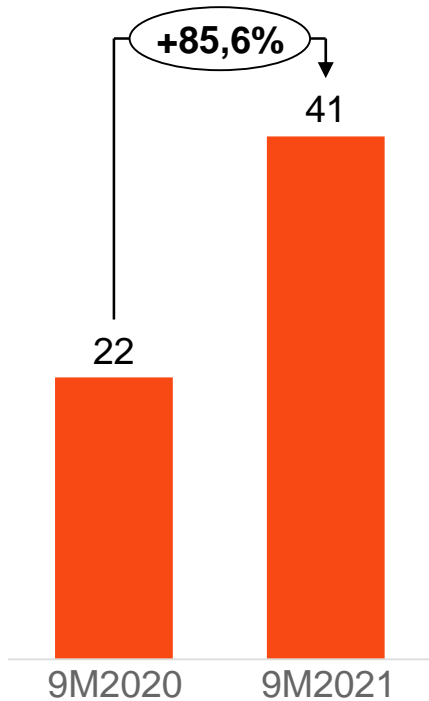
**Bausparneugeschäft (netto)**  
in Mio. EUR



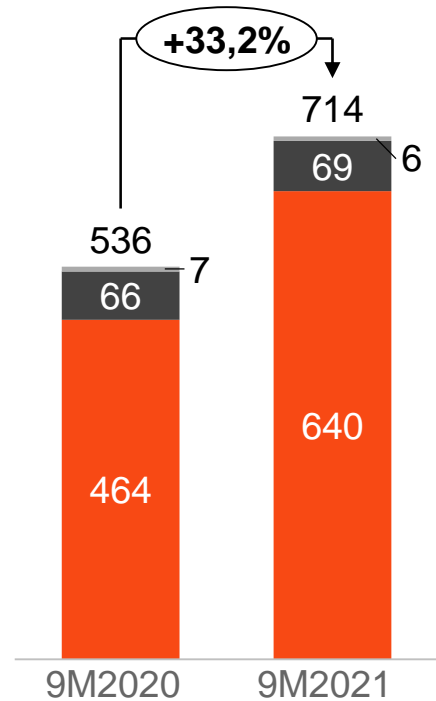
- Segmentergebnis nahezu auf Vorjahresniveau trotz des im Vorjahr enthaltenen Sonderertrags aus der Erstkonsolidierung der Aachener Bausparkasse AG
- Das Finanzergebnis stieg auf 294,9 (Vj. 273,4) Mio. EUR
- Moderat gestiegene Verwaltungsaufwendungen von 247,0 (Vj. 234,8) Mio. EUR infolge höherer Verbandsbeiträge und höherer Personalaufwendungen
- Das Netto-Neugeschäft Bausparen lag knapp unter dem Vorjahr, entwickelte sich jedoch im Vergleich zum Markt überdurchschnittlich

# Segment Personenversicherung: Erfreuliche Neugeschäftsentwicklung vor allem bei Lebensversicherungen

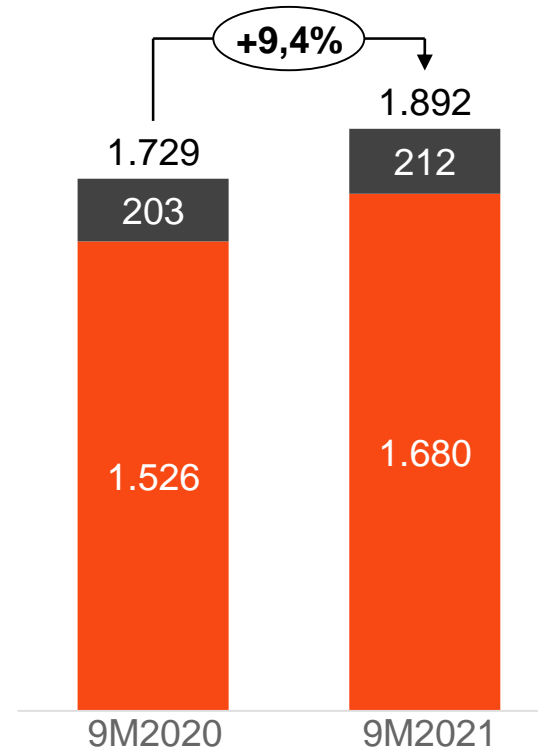
**Segmentergebnis**  
in Mio. EUR



**Beiträge Neugeschäft**  
in Mio. EUR



**Gebuchte Bruttobeiträge**  
in Mio. EUR



Krankenversicherung  
 Laufende Beiträge Leben  
 Einmalbeiträge Leben

Kranken  
 Leben

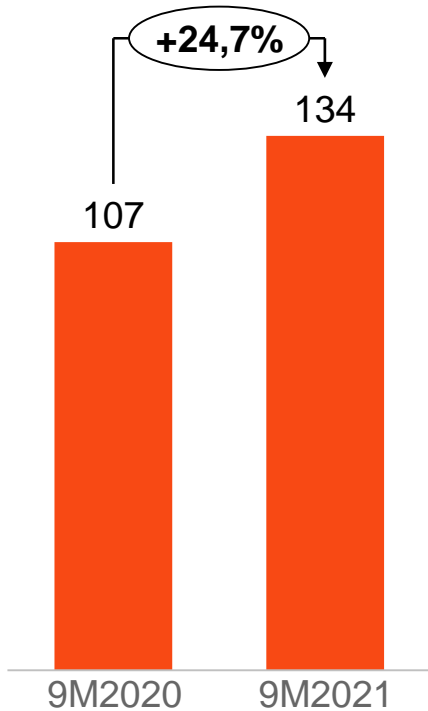
- Das Finanzergebnis im Segment Personenversicherung stieg auf 1.322,0 (Vj. 843,3) Mio. EUR; ursächlich hierfür war insbesondere das stark angestiegene Bewertungsergebnis aufgrund von Bewertungsgewinnen bei Alternativen Investments und Aktien sowie der positiven Entwicklung bei Kapitalanlagen der FLV\*
- Die Leistungen aus Versicherungsverträgen lagen bei 2.919,4 (Vj. 2.295,2) Mio. EUR. Dieser Anstieg hing u.a. mit höheren Zuführungen in die Rückstellung für FLV\* zusammen
- Die Verwaltungsaufwendungen reduzierten sich auf 184,4 (Vj. 189,4) Mio. EUR. Erhöhte Personalaufwendungen konnten durch geringere Sachaufwendungen überkompensiert werden
- Die gebuchten Bruttobeiträge nahmen im Wesentlichen aufgrund der gestiegenen Einmalbeiträge zu

\*Fondsgebundene Lebensversicherung

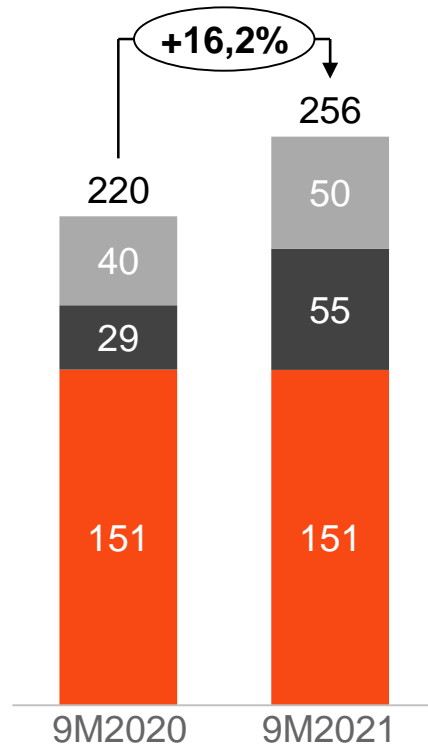


# Segment Schaden-/Unfallversicherung: Durchweg starkes Wachstum und Rekordergebnis

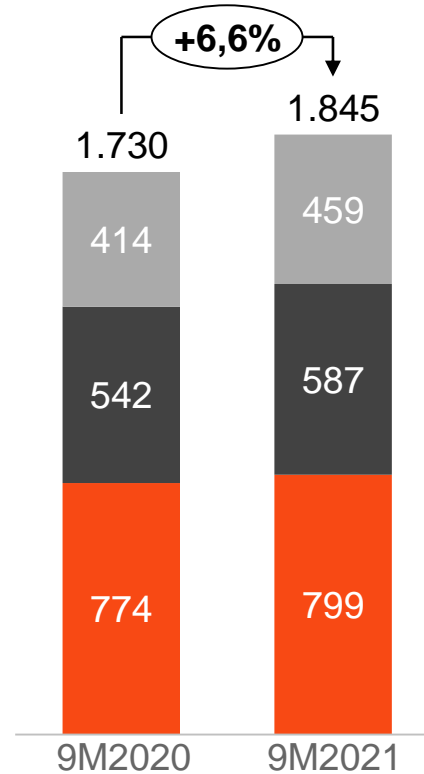
## Segmentergebnis in Mio. EUR



## Neugeschäft in Mio. EUR



## Gebuchte Bruttobeiträge in Mio. EUR



■ Firmenkunden ■ Privatkunden ■ Kfz

- Das Finanzergebnis betrug 91,0 (Vj. 22,2) Mio. EUR und war auch in diesem Segment durch das angestiegene Bewertungsergebnis getrieben
- Infolge der Unwetter im Juni und Juli kam es zu hohen Aufwendungen aus Elementarschäden im mittleren dreistelligen Millionenbereich (netto). Die Ergebnisauswirkung wurde aber durch das Rückversicherungsprogramm begrenzt. Die Schadenquote (netto) stieg dadurch lediglich leicht auf 63,0 (Vj. 60,6) % an. Die Kostenquote (netto) lag bei 25,8 (Vj. 24,5) %. Die Combined Ratio (netto) betrug 88,8 (Vj. 85,1) %
- Das Neugeschäft entwickelte sich positiv, auch unsere Digitalmarke Adam Riese verbuchte Vertriebserfolge
- Bei gebuchten Bruttobeiträgen konnte in allen Geschäftssegmenten ein Plus erzielt werden

# Agenda

W&W – Überblick und Strategie

Entwicklung Konzern und Segmente Q3 2021

Ausblick

Anhang

# Angehobene Ergebnisprognose 2021 trotz Unwetterbelastungen/-auswirkungen bestätigt

## Prognose 2021

Im Zuge des positiven Kapitalmarktverlaufs im ersten Halbjahr sowie der bis dahin günstigen Schadenentwicklung haben wir im Juni 2021 eine erwartete Konzernergebnisspanne für das laufende Geschäftsjahr von 280 bis 330 Mio. EUR kommuniziert.

Trotz der hohen Unwetterschäden im Juni und Juli 2021 erwarten wir dieses Jahr für das Ergebnis aus dem Segment der Schaden-/Unfallversicherung weiterhin einen Wert über dem Vorjahresniveau.

Für die W&W-Gruppe erwarten wir, die prognostizierte Spanne für das laufende Geschäftsjahr zu erreichen.

Die diesjährigen erhöhten Prognosen stehen unverändert unter dem Vorbehalt, dass es im vierten Quartal nicht zu neuen negativen Einflüssen durch die Coronavirus-Pandemie, Kapitalmarktverwerfungen und unvorhersehbaren großen Schadensereignissen kommt.

# Agenda

W&W – Überblick und Strategie

Entwicklung Konzern und Segmente Q3 2021

Ausblick

Anhang

## Kennzahlen zeigen Stabilität und Widerstandsfähigkeit des Geschäfts der W&amp;W Gruppe

<b>Kennzahlen</b> In Mio. EUR	<b>2016</b>	<b>2017</b>	<b>2018</b>	<b>2019</b>	<b>2020</b>
Gebuchte Bruttoprämien	3,988.8	3,873.4	4,065.4	4,319.7	4,491.0
Baufinanzierung	5,388.5	5,517.5	6,280.2	6,347.7	6,748.8
S/U Combined Ratio (brutto)	90.1%	90.7%	89.5%	89.4%	90.6%
Konzernüberschuss	235.3	258.0	215.2	249.1	210.8
Bilanzsumme (Mrd. EUR)	72.3	72.0	72.0	75.2	76.5
IFRS Eigenkapital (Mrd. EUR)	3.8	4.0	4.2	4.8	5.1
Solvency II (inkl. Transitionals)	194%	201%	255%	238%	233%
Financial Strength Rating (S&P)	A- stable	A- stable	A- stable	A- stable	A- stable



## Ausgewählte Kennzahlen für die Geschäftsjahre 2019 / 2020

<b>G&amp;V und Bilanz Kennzahlen</b>		<b>2019</b>	<b>2020</b>	<b>Veränderung</b>
In Mio. EUR				
Gebuchte Bruttoprämien <sup>1</sup>	in Mio. EUR	4.319,7	4.491,0	4,0%
davon Lebensversicherung	in Mio. EUR	2.372,7	2.445,7	3,1%
davon Schaden-/ Unfallversicherung	in Mio. EUR	1.954,4	2.054,7	5,1%
Baufinanzierung	in Mio. EUR	6.347,7	6.748,8	6,3%
Verkauf von eigenen und fremden Investmentfonds	in Mio. EUR	481,7	530,2	10,1%
Nettofinanzergebnis <sup>2</sup>	in Mio. EUR	2.353,5	1.812,5	-23,0%
Allgemeine Verwaltungskosten	in Mio. EUR	1.080,5	1.014,0	-6,2%
Konzernüberschuss	in Mio. EUR	249,1	210,8	-15,4%
davon Baufinanzierung Nettoergebnis	in Mio. EUR	38,3	44,9	17,2%
davon Lebensversicherung Nettoergebnis	in Mio. EUR	26,4	22,6	-14,4%
davon Schaden-/ Unfallversicherung Nettoergebnis	in Mio. EUR	143,6	142,0	-1,1%
Bilanzsumme	in Mrd. EUR	75,2	76,5	1,7%
Vermögenswerte	in Mrd. EUR	49,0	51,3	4,7%
Versicherungstechnische Rückstellungen	in Mrd. EUR	37,4	39,4	5,3%
IFRS Eigenkapital	in Mrd. EUR	4,8	5,1	6,3%

Anmerkung: 1) Beinhaltet Konsolidierungseffekte zwischen den Segmenten. 2) Nach Kreditrisikoanpassung  
Quelle: Jahreshauptbericht 2020

# Lassen Sie uns in Kontakt bleiben

22.-24. Nov 2021

Virtuelles Eigenkapitalforum

31. März 2022

Jahresfinanzbericht W&W-Gruppe

13. Mai 2022

Quartalsmitteilung W&W AG

12. Aug 2022

Halbjahresfinanzberichte

Für weitere Informationen wenden Sie sich bitte an

**Michael Ellwanger**  
Leiter Investor Relations

+49 711 662 725252  
[ir@ww-ag.com](mailto:ir@ww-ag.com)



Bitte besuchen Sie unsere IR-Website: <https://www.ww-ag.com/de/investor-relations>

# Haftungsausschluss

Diese Präsentation und die darin enthaltenen Informationen sowie alle weiteren Dokumente und Erläuterungen (zusammen das "Material") werden von der Wüstenrot & Württembergische AG ("W&W") herausgegeben.

Diese Präsentation enthält bestimmte vorausschauende Aussagen und Prognosen, die die aktuellen Ansichten des W&W-Managements in Bezug auf bestimmte zukünftige Ereignisse widerspiegeln. Diese zukunftsgerichteten Aussagen beinhalten, sind aber nicht darauf beschränkt, alle Aussagen, die keine historischen Tatsachen darstellen, einschließlich, aber nicht beschränkt auf, Aussagen über die zukünftige Finanz- und Ertragslage von W&W, die Strategie, Pläne, Ziele und Vorgaben sowie zukünftige Entwicklungen in den Märkten, an denen W&W teilnimmt oder teilzunehmen versucht. Die Fähigkeit der W&W-Gruppe, die prognostizierten Ergebnisse zu erreichen, hängt von vielen Faktoren ab, die außerhalb der Kontrolle des Managements liegen. Die tatsächlichen Ergebnisse können erheblich von den in den zukunftsgerichteten Aussagen prognostizierten oder implizierten Ergebnissen abweichen (und negativer ausfallen als diese). Solche vorausschauenden Informationen sind mit Risiken und Ungewissheiten verbunden, die die erwarteten Ergebnisse erheblich beeinflussen könnten, und basieren auf bestimmten Schlüsselannahmen. Die folgenden wichtigen Faktoren könnten dazu führen, dass die tatsächlichen Ergebnisse der Gruppe erheblich von den in vorausblickenden Aussagen prognostizierten oder implizierten Ergebnissen abweichen:

- die Auswirkungen von Regulierungsentscheidungen und Änderungen im Regulierungsumfeld;
- die Auswirkungen der politischen und wirtschaftlichen Entwicklungen in Deutschland und anderen Ländern, in denen die Gruppe tätig ist;
- die Auswirkungen von Wechselkurs- und Zinsschwankungen; und
- die Fähigkeit der Gruppe, den erwarteten Ertrag aus den Investitionen und Kapitaufwendungen zu erzielen, die sie in Deutschland und im Ausland getätigt hat.

Die vorstehenden Faktoren sollten nicht als erschöpfend ausgelegt werden. Aufgrund solcher Ungewissheiten und Risiken werden die Leser davor gewarnt, sich in unangemessener Weise auf solche vorausschauenden Aussagen als Vorhersage der tatsächlichen Ergebnisse zu verlassen. Alle hierin enthaltenen zukunftsgerichteten Aussagen basieren auf Informationen, die W&W zum Zeitpunkt der Veröffentlichung dieses Dokuments vorlagen. W&W übernimmt keine Verpflichtung, zukunftsgerichtete Aussagen öffentlich zu aktualisieren oder zu revidieren, sei es aufgrund neuer Informationen, zukünftiger Ereignisse oder aus anderen Gründen, es sei denn, dies wird durch geltendes Recht gefordert. Alle nachfolgenden schriftlichen und mündlichen zukunftsgerichteten Aussagen, die W&W oder Personen, die in unserem Namen handeln, zuschreiben sind, werden ausdrücklich in ihrer Gesamtheit durch diese vorbeugenden Aussagen eingeschränkt. Das Material wird Ihnen nur zu Informationszwecken zur Verfügung gestellt, und W&W fordert Sie nicht zu Handlungen auf, die darauf basieren. Das Material ist nicht als ein Angebot oder eine Aufforderung zum Kauf oder Verkauf eines Wertpapiers oder eines anderen Finanzinstruments oder einer Finanzdienstleistung von W&W oder einer anderen Einheit gedacht, darf nicht als solches ausgelegt werden und stellt kein Angebot oder keine Aufforderung zum Kauf oder Verkauf dar. Jedes Angebot von Wertpapieren, anderen Finanzinstrumenten oder Finanzdienstleistungen würde auf der Grundlage von Angebotsmaterialien erfolgen, auf die potenzielle Investoren verwiesen würden. Alle in den Materialien enthaltenen Informationen erheben keinen Anspruch auf Vollständigkeit und unterliegen den gleichen Qualifikationen und Annahmen und sollten von den Anlegern nur im Lichte der gleichen Warnungen, fehlenden Zusicherungen und Zusicherungen und anderen Vorsichtsmaßnahmen, wie sie in den endgültigen Angebotsmaterialien offengelegt werden, in Betracht gezogen werden. Die hierin enthaltenen Informationen ersetzen alle früheren Versionen dieses Dokuments und gelten als durch alle nachfolgenden Versionen, einschließlich der Angebotsunterlagen, ersetzt. W&W ist nicht verpflichtet, das Material zu aktualisieren oder periodisch zu überprüfen. Alle Informationen in dem Material werden zu dem im Material angegebenen Datum ausgedrückt und können jederzeit geändert werden, ohne dass eine vorherige Ankündigung oder eine andere Veröffentlichung solcher Änderungen erforderlich ist. Das Material ist ausschließlich zur Information der institutionellen Kunden von W&W bestimmt. Die in dem Material enthaltenen Informationen sollten von keiner Person als verlässlich angesehen werden.

Im Vereinigten Königreich wird diese Mitteilung nur an Zwischenkunden und Marktgegenparteien im Sinne der Vorschriften der Financial Services Authority ("relevante Personen") herausgegeben und ist nur an diese gerichtet. Personen, die keine relevanten Personen sind, dürfen nicht aufgrund dieser Mitteilung handeln oder sich auf sie verlassen. Soweit diese Mitteilung so ausgelegt werden kann, dass sie sich auf eine Anlage oder Anlagetätigkeit bezieht, steht diese Anlage oder Tätigkeit nur relevanten Personen zur Verfügung und wird nur mit relevanten Personen getätigt.